



REGOLAMENTO TECNICO 2020/2021

1-Veicoli Ammessi.

Sono ammessi principalmente veicoli di produzione di serie.

Non sono ammessi telai tubolari salvo eccezioni consone alle prestazioni di categoria che non compromettano la sicurezza in pista. Queste tipologie di vettura, insieme alle vetture motorizzate con motore moto, concorreranno nella classe **Proto**.

Sono ammessi nelle classi dove è specificato, modelli di vetture GT non provenienti da produzione di serie, ma destinate già in origine a competizioni sportive.

Resta inteso che l'organizzatore, a suo insindacabile giudizio, ha facoltà di accettare o non accettare qualsiasi tipo di vettura, compresa la facoltà di assegnare classi maggiori o minori a vetture che lo necessitino. Inoltre ha facoltà di accettare vetture che non rispettino a pieno le richieste di regolamento, sanando eventuali mancanze con penalizzazioni in peso o tempo.

Verranno messi a disposizione un massimo di 6 round composti da GARA 1 E GARA 2 secondo disponibilità autodromi e capienza minima raggiunta. **DUE GARE ANCHE NON DISPUTATE NELLO STESSO ROUND AL QUALE CI SI E' REGOLARMENTE ISCRITTI (PAGANDO QUOTA ISCRIZIONE) CHE OTTERRANNO I PEGGIORI PIAZZAMENTI VERRANNO SCARTATE.**

2-Classi.

-Limited: Clubman Challenge, Pocket Rocket, Street Limited.

-Street: Street NA, Street Turbo, Superstreet, Supercar.

-Pro: 2000, 3700, Pro XL.

-Extreme: Extreme NA, Extreme Turbo.

2.1 Limited:

Le classi Limited sono classi dedicate a vetture strettamente stradali, con pochissime modifiche. Mirate alla sicurezza, per consentire la partecipazione a chi non ha grossi budget da investire.

Si dividono in:

-Clubman Challenge: dedicato a vetture stradali sino a 2000cc aspirate. Inoltre in questa classe potranno partecipare selezionate vetture che, nonostante non rispettino il limite di cilindrata e motorizzazione, siano consone alla categoria. Challenge pensato per vetture come: Mazda Mx5, Fiat 124, Toyota GT86, Honda S2000, Bmw 320, e tutte le vetture sino a 2000cc aspirate. Potrà

essere , secondo affluenza, diviso in più classi per consentire la competitività anche a cilindrata minori oppure potrebbe in alternativa venire valutato un BOP per queste vetture.

-Pocket Rocket: dedicato a vetture stradali sino a 1600cc turbo con turbo originale o in aggiunta td04 per le 1400cc. Classe dedicata a vetture come Mini, Punto e 500 Abarth oltre a tutte le vetture sino a 1600cc turbo.

-Street Limited: dedicato a vetture stradali 2WD sino a 2000cc turbo o 3700cc aspirate. Classe dedicata a tutte quelle vetture con un livello di originalità molto elevato non rientranti nelle classi precedenti. Anche in questa classe potranno partecipare vetture che nonostante non rispettino il limite di cilindrata e motorizzazione, siano consone alla categoria.

Le vetture turbo dovranno essere equipaggiate di turbo originale. **Vedere lista turbo ammessi.**

-Obblighi:

Tutti i partecipanti devono indossare casco omologato (vietato utilizzo di caschi da cross) oltre a tuta, guanti e scarpe consoni all'attività svolta.

-Carrozzeria e alleggerimenti:

Nulla può essere rimosso o modificato né internamente né esternamente alla vettura. Possibile sostituire unicamente sedile di guida con un monoscocca omologato e rimuovere panca posteriore per consentire il corretto ancoraggio della cintura 4 punti caldamente CONSIGLIATA. Inoltre visto che molte vetture ne sono equipaggiate in origine, è consentito cofano in carbonio.

-Aero:

Nessuna appendice aerodinamica è concessa. Appendici puramente "estetiche" verranno valutate di caso in caso.

-Pneumatici:

La misura massima di pneumatico concesso è legata al peso minimo della vettura secondo seguente scaletta:

235 vetture minori o uguali a 900kg.

245 vetture da 901 a 1100 kg.

245 vetture 4wd tutte.

255 vetture da 1101 a 1300kg.

265 vetture da 1301 a 1400kg.

Libera vetture oltre 1400kg.

Alloggiamento pneumatico: La parte superiore alla mezzeria del gruppo ruota deve trovarsi all'interno del limite massimo della carrozzeria se visto dall'alto.



Il pneumatico deve essere di tipo omologato per utilizzo stradale a scelta tra le tipologie concesse vedi **APPENDICE PNEUMATICI CONSENTITI**.

-Motore:

Il motore deve essere quello equipaggiato in origine sulla vettura. E' proibito utilizzo di centraline o qualsivoglia componente diverso dall' originale, salvo classi dove è concesso utilizzo di turbo diverso dall' originale (**vedere lista turbo consentiti**)

-Cambio: IL cambio deve essere quello di serie.

-Assetto: La vettura deve avere un'altezza minima in ogni sua parte di 8 cm.

2.2 Street:

Le classi street sono dedicate a vetture stradali con gomma semislick.

Si dividono in:

-Street NA: Classe dedicata a tutte le vetture stradali aspirate che non rispettino i requisiti per partecipare nelle classi minori. La classe è aperta a vetture sino a 3700cc, light car come Lotus Elise, Exige, Speedster con motore aspirato originale. E' aperta inoltre a vetture che se pur non rispettino i criteri di cilindrata siano consone a questa categoria.

-Street Turbo: Classe dedicata a tutte le vetture stradali turbo che non rispettino i criteri di partecipazione alle classi minori. La classe è aperta a vetture turbo **2WD** sino a 2500cc. Questa classe è aperta inoltre a light car turbo o volumetriche che per prestazioni e originalità si dimostrino consone a questa categoria.

-Superstreet: Classe dedicata a vetture stradali aspirate oltre i 3700 non rientranti in classe supercar o street NA come BMW M3 E92, Porsche 997 GT3 Mk1, Porsche Cayman GT4, vetture americane con limitazioni. E' aperta inoltre a vetture turbo oltre i 2500cc, light car sovralimentate come Lotus Exige, Alfa Romeo 4C ecc..e tutte le vetture **4WD**.

-Supercar: Dedicato a tutte le vetture rientranti nella lista internazionalmente conosciuta come "supercar". Hanno di serie + di 400cv. Potrà essere divisa in più classi contenenti vetture della stessa casa costruttrice.

In queste classi sono molte le vetture che devono essere posizionate in classe consona a prescindere da cilindrata e potenze, quindi si rende necessario prima dell'iscrizione un contatto con l'organizzatore.

-Obblighi:

Tutti i partecipanti devono indossare casco omologato (vietato utilizzo di caschi da cross) oltre a tuta, guanti e scarpe consoni all'attività svolta.

Obbligatorio estintore brandeggiabile omologato e revisionato.

-Carrozzeria e alleggerimenti:

Verranno effettuati controlli finalizzati a verificare integrità ed originalità di: portiere comprensive di barre anti intrusione, tetto , fianchetti (modifiche consentite) cruscotto e tunnel centrale.

La ventilazione della vettura deve essere presente e funzionante.

L'impianto luci, stop e frecce deve essere originale , presente e funzionante.

I finestrini e parabrezza devono rimanere originali.

Eventuali Rollcage stradali limitati all abitacolo che evidenzino carenze per partecipare alle classi racing verranno valutati di caso in caso.

Cintura 4 punti caldamente CONSIGLIATA.

-Telaio: il telaio deve rimanere integro in ogni sua parte.

-Aero:

Nulla può sporgere dal perimetro OEM vettura in nessun caso, eccezion fatta per Canard e splitter che possono sporgere unicamente nella parte anteriore per un massimo di 10 cm.

Lo splitter si può sviluppare al massimo sino al centro dell asse ruote anteriore.

Eventuali minigonne non possono svilupparsi oltre il longherone inferiore vettura.

Fondo piatto non consentito

Eventuale alettone posteriore deve rimanere dentro il corpo vettura (hatch Back +15 cm oltre il limite superiore vettura)

-Pneumatici:

La misura massima di pneumatico concesso è legata al peso minimo della vettura secondo seguente scaletta:

235 vetture minori o uguali a 900kg.

245 vetture da 901 a 1100 kg.

245 vetture 4wd tutte.

255 vetture da 1101 a 1300kg.

265 vetture da 1301 a 1400kg.

Libera vetture oltre 1400kg.

Libera classe Supercar

Alloggiamento pneumatico: La parte superiore alla mezzeria del gruppo ruota deve trovarsi all'interno del limite massimo della carrozzeria se visto dall'alto.



Il pneumatico deve essere di tipo omologato per utilizzo stradale a scelta tra le tipologie concesse vedi **APPENDICE PNEUMATICI CONSENTITI**.

-Motore:

Il motore deve essere quello equipaggiato in origine sulla vettura. Eventuali vetture equipaggiate con motore diverso da quello equipaggiato in origine verranno gestite di caso in caso e posizionate in classe consona.

Tutto ciò che è alloggiato all'interno dell'abitacolo vettura deve essere protetto e coperto in maniera consona e nel caso di passaggi liquidi infiammabili deve essere protetto in maniera stagna.

-Cambio: IL cambio deve essere quello di serie.

-Assetto: La vettura deve avere un'altezza minima in ogni sua parte di 8 cm.

2.2 Pro

Le classi **pro** sono dedicate a vetture racing con limitazioni e sono divise per cilindrata. Per ottenere la cilindrata valida all'assegnazione di categoria nei motori turbo, bisogna moltiplicare la cilindrata per 1.7 mentre per i motori equipaggiati di compressore volumetrico moltiplicare la cilindrata x 1.2.

Le vetture 4wd concorrono in classe **Pro XL**.

Le classi **Pro** sono aperte a vetture **GT** con limitazioni. Concorrono nella rispettiva classe di appartenenza.

Le classi **Pro NON sono aperte** : piloti professionisti, piloti che hanno vinto edizioni passate della nostra serie, vetture GT3 o superiori.

Sono divise in:

-Pro 2000

-Pro 3700

-Pro XL

-Obblighi:

Tutti i partecipanti devono indossare tuta guanti e scarpe ignifughi omologati.

Casco omologato obbligatorio. Vietato l'utilizzo di casco di tipo motociclistico CROSS.

Obbligatorio per tutti i partecipanti estintore ALMENO brandeggiabile omologato. Consigliato impianto estinzione. Pena esclusione dalla gara.

-Carrozzeria e telaio:

Materiali alternativi sono permessi per pannelli rimovibili incluso la sezione centrale del tetto però le parti devono seguire la stessa forma e mantenere lo stesso look e stile del veicolo in origine.

È permesso modificare i parafranghi anteriori alla larghezza totale del veicolo permessa.

È permesso sostituire il lamierato esterno del parafrango posteriore con un materiale alternativo che può includere l'aumento permesso di larghezza totale del veicolo. Il materiale alternativo non può essere fissato più in alto della linea orizzontale centrale del lunotto posteriore sul montante C.

Tutto il lamierato interno deve rimanere come fissato in origine eccetto dove è permesso modificarlo o rimuoverlo in questo regolamento.

Il paraurti anteriore e posteriore possono essere modificati per incorporare componenti aerodinamici. Il paraurti anteriore non può sporgere oltre 150mm in avanti e quello posteriore non oltre 100mm indietro oltre la carrozzeria del veicolo.

La larghezza totale del veicolo in visione frontale (misurata al punto più largo, escludendo gli specchietti) non deve eccedere 250mm oltre la carrozzeria OEM.

I fari anteriori possono essere rimossi ma devono essere sostituiti con adesivi appropriati nella posizione originale. Obbligatorio mantenere Luci di posizione e stop posteriori oltre a luci di ingombro anteriori. E' possibile utilizzare strisce led anteriori.

È possibile montare vetri in lexan eccetto il parabrezza che deve rimanere quello OEM o in lexan da 5 mm come da Allegato j articolo 279.10.2.2.

Possibile SOSTITUIRE con materiali alternativi cruscotto autovettura. Il cruscotto deve essere sostituito, non rimosso. Il pannello in sostituzione ha la funzione, oltre che estetica, di contenimento di tutti i cablaggi e le parti elettriche presenti davanti al pilota. Deve essere in carbonio o altri materiali ignifughi ed adeguati.

Roll cage almeno 6 punti omologato obbligatorio.

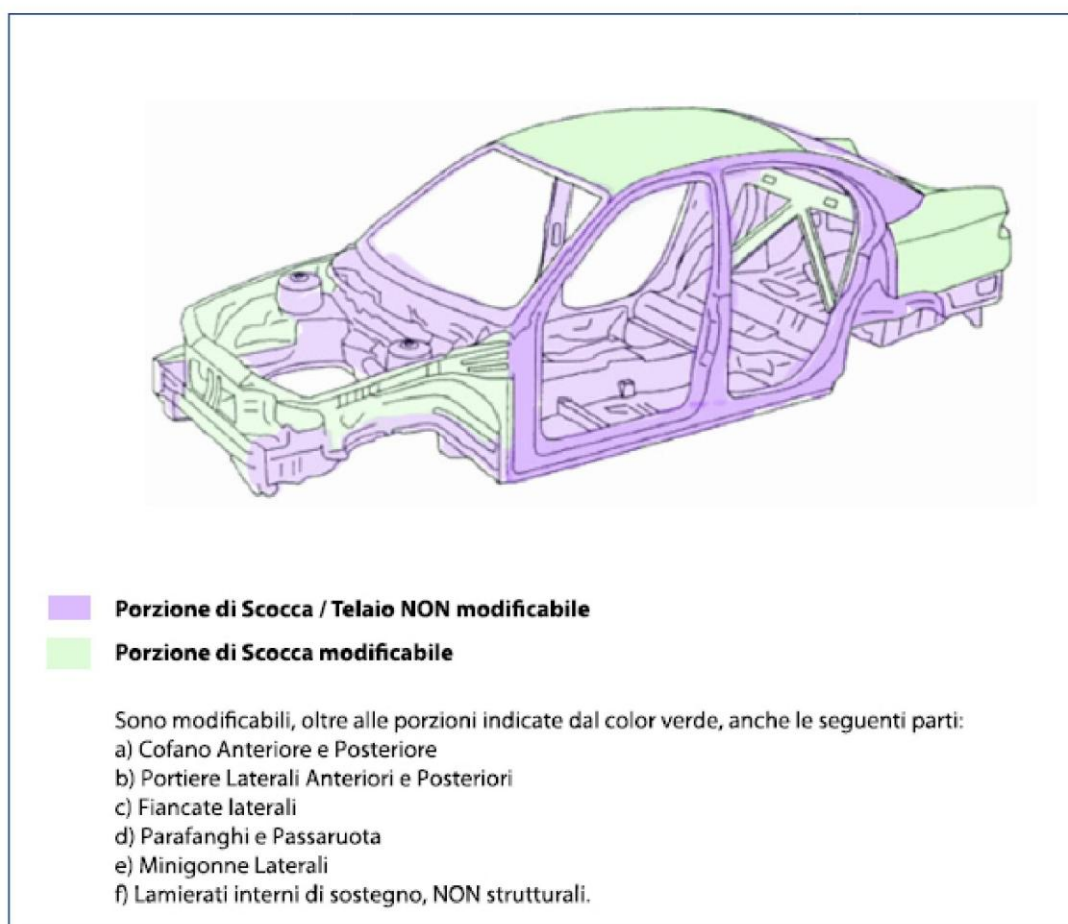
Sedili monoscocca e cinture almeno 4 punti obbligatorie ed omologate.

In caso di modifiche alla paratia tra abitacolo e motore deve essere ripristinata in maniera efficiente.

Per tutto ciò che non è menzionato in questa sezione fanno fede i limiti imposti dal regolamento E1 Italia come da schema grafico "nota tecnica vetture e1"

Nota tecnica per le vetture E1

Il rilascio del passaporto per le vetture di categoria I gruppo E1 deve obbligatoriamente prevedere la conformità a quanto riportato nello schema seguente.



Per le vetture esistenti, munite di passaporto E1, si concede il termine fino al 31/12/2018 per l'adeguamento. In mancanza di questo adempimento nel 2019 verranno trasferite d' ufficio nella categoria E2SH.

-Aero:

La rigidità ed il metodo di fissaggio dei componenti aero verrà controllato accuratamente durante le verifiche tecniche e se risulta essere inappropriato il veicolo non potrà correre fino a quando verrà sistemato per essere approvato dal direttore tecnico.

Aerodinamica attiva incluso qualsiasi componente attuato o mosso idraulicamente o elettronicamente non è permessa in nessuna classe.

Tutte le misurazioni hanno una tolleranza di +/-3mm per permettere l'inaccuratezza della misurazione a mano e l'espansione termica.

Le seguenti modifiche sono permesse in classe **Pro**:

Ogni aiuto aerodinamico deve essere fissato entro la linea illustrata nel Disegno 2 e inoltre:

BOX A Ogni elemento aerodinamico situato anteriormente non può andare oltre 150mm in avanti e 200mm lateralmente di ciascun lato della carrozzeria OEM. Inoltre non può essere più alto del punto più alto del cofano OEM. Uno splitter anteriore è permesso e non può estendersi oltre la linea centrale dei semiassi anteriori.

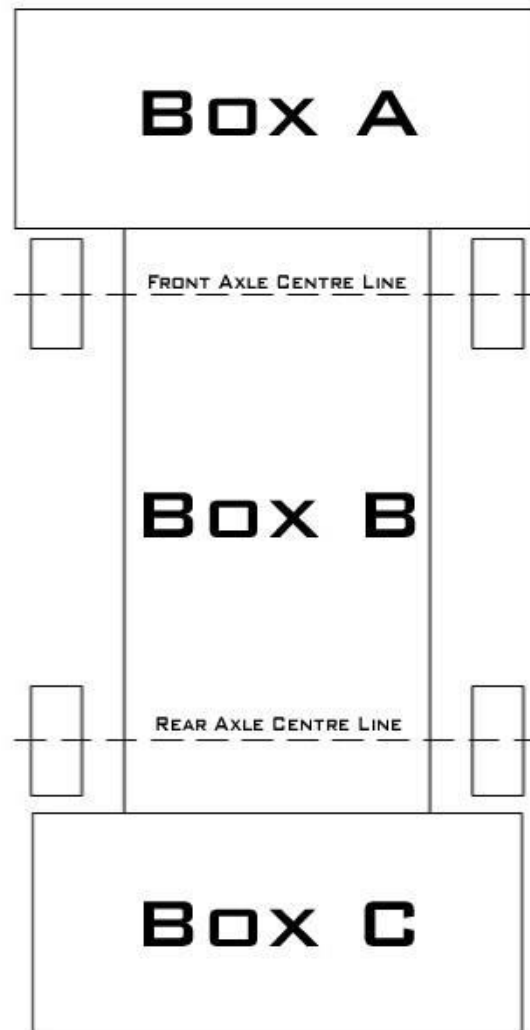
BOX B Ogni elemento aerodinamico (minigonna) situato tra la sezione anteriore (BOX A) e posteriore (BOX B) non può estendersi lateralmente oltre 125mm per lato oltre la carrozzeria OEM. Non può estendersi internamente oltre il longherone OEM, vedi Disegno 3. Non può essere più alto del punto più basso delle porte anteriori OEM.

BOX C Ogni elemento aerodinamico situato posteriormente non può andare oltre 100mm indietro e 100mm lateralmente di ciascun lato della carrozzeria OEM. Inoltre non può essere più alto di 250mm oltre il punto più alto del tetto OEM. Un elemento aerodinamico fissato più in alto del punto più basso del vetro OEM posteriore può contenere al massimo 2 elementi orizzontali.

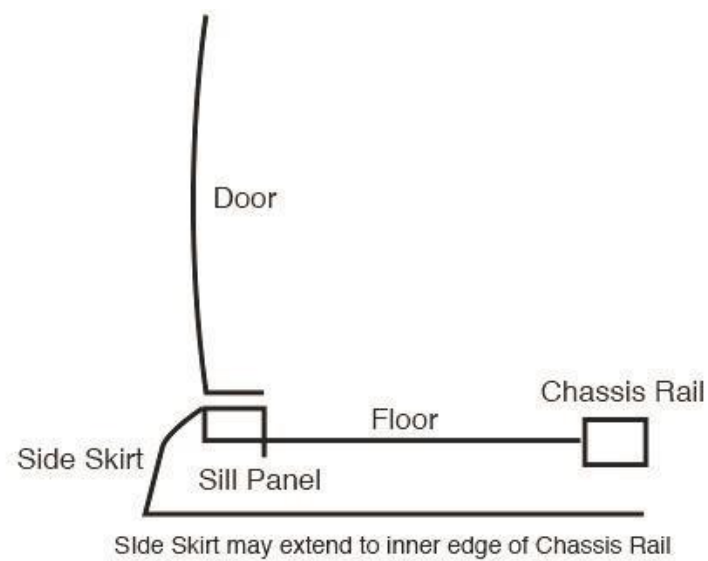
Un diffusore posteriore / fondo posteriore fissato sulla parte inferiore della carrozzeria non può estendersi oltre la mezzera ruote dell'asse posteriore.

La parte inferiore del fondo vettura OEM tra la linea centrale dei semiassi anteriori e posteriori deve rimanere esposta al flusso d'aria. Non è permesso coprire la parte inferiore del fondo vettura OEM o altrimenti alterare il flusso d'aria che agisce in questa zona (ovvero fissando un fondo piatto) eccetto dove permesso in questo regolamento.

Disegno 2



Disegno 3



-Pneumatici: La tipologia di pneumatico utilizzato è libera ma legata al peso minimo vettura secondo la seguente tabella:

Misura max.	4WD	RWD	FWD
295	Oltre 1100 kg	Oltre 1050 kg	Oltre 1000 kg
265	Da 1001 a 1100 kg	Da 951 a 1050 kg	Da 901 a 1000 kg
255	Da 901 a 1000 kg	Da 851 a 950 kg	Da 801 a 900 kg
245	Da 801 a 900 kg	Da 751 a 850 kg	Da 701 a 800 kg
235	Sino a 800 kg	Sino a 750 kg	Sino a 700 kg

Ogni ruota e gomma deve essere fittata in modo tale che la parte superiore della gomma fino alla flangia sopra al centro mozzo ruota sia entro il perimetro della vettura quando visto verticalmente da sopra. Vedi Disegno 1.



Disegno 1

-Motore:

La tipologia di motore utilizzata è libera ma deve essere utilizzato motore della stessa casa costruttrice. Eventuali vetture anomale verranno gestite di caso in caso e posizionate in classe consona.

Poli batteria devono essere ben coperti e protetti.

Tutto ciò che è alloggiato all'interno dell'abitacolo vettura deve essere protetto e coperto in maniera consona e nel caso di passaggi liquidi infiammabili deve essere protetto in maniera stagna.

-Benzina:

Libera.

-Cambio:

Libero.

-Assetto:

Assetto libero. La vettura deve avere un'altezza da terra in ogni sua parte, eccezion fatta per lo scarico, di 6,5 cm.

2.3 Extreme

Le classi **Extreme** sono le classi regine della serie Time Attack Italian Series. Sono aperte unicamente a vetture racing con preparazione ed aerodinamica sviluppati a livello professionale.

Le classi **Extreme** sono aperte a vetture **GT** classificate GT3 O SUPERIORI. Concorrono nella rispettiva classe di appartenenza.

Sono divise in:

-Extreme NA

-Extreme Turbo

-Obblighi:

Tutti i partecipanti devono indossare tuta, guanti e scarpe ignifughi omologati.

Casco omologato obbligatorio. Vietato l'utilizzo di casco di tipo motociclistico CROSS.

Obbligatorio per tutti i partecipanti estintore ALMENO brandeggiabile omologato. Consigliato impianto estinzione. Pena esclusione dalla gara.

-Carrozzeria e telaio:

Materiali alternativi sono permessi per pannelli rimovibili incluso la sezione centrale del tetto, però le parti devono seguire la stessa forma e mantenere lo stesso look e stile del veicolo in origine.

È permesso modificare i parafranghi anteriori alla larghezza totale del veicolo permessa.

È permesso sostituire il lamierato esterno del parafrango posteriore con un materiale alternativo che può includere l'aumento permesso di larghezza totale del veicolo. Il materiale alternativo non può essere fissato più in alto della linea orizzontale centrale del lunotto posteriore sul montante C.

Tutto il lamierato interno deve rimanere come fissato in origine, eccetto dove è permesso modificarlo o rimuoverlo in questo regolamento.

Il paraurti anteriore e posteriore possono essere modificati per incorporare componenti aerodinamici. Il paraurti anteriore non può sporgere oltre 150mm in avanti e quello posteriore non oltre 100mm indietro oltre la carrozzeria del veicolo.

La larghezza totale del veicolo in visione frontale (misurata al punto più largo, escludendo gli specchietti e winglets o canard anteriori) non deve eccedere 350mm oltre la carrozzeria OEM.

I fari anteriori possono essere rimossi ma devono essere sostituiti con adesivi appropriati nella posizione originale. Obbligatorio mantenere luci di posizione e stop posteriori oltre a luci di ingombro anteriori. È possibile utilizzare strisce led anteriori.

È possibile montare vetri in lexan eccetto il parabrezza che deve rimanere quello OEM o in lexan da 5 mm come da Allegato j articolo 279.10.2.2.

Possibile SOSTITUIRE con materiali alternativi cruscotto autovettura. Il cruscotto deve essere sostituito, non rimosso. Il pannello in sostituzione ha la funzione, oltre che estetica, di contenimento di tutti i cablaggi e le parti elettriche presenti davanti al pilota. Deve essere in carbonio o altri materiali ignifughi ed adeguati.

Roll cage almeno 6 punti omologato obbligatorio.

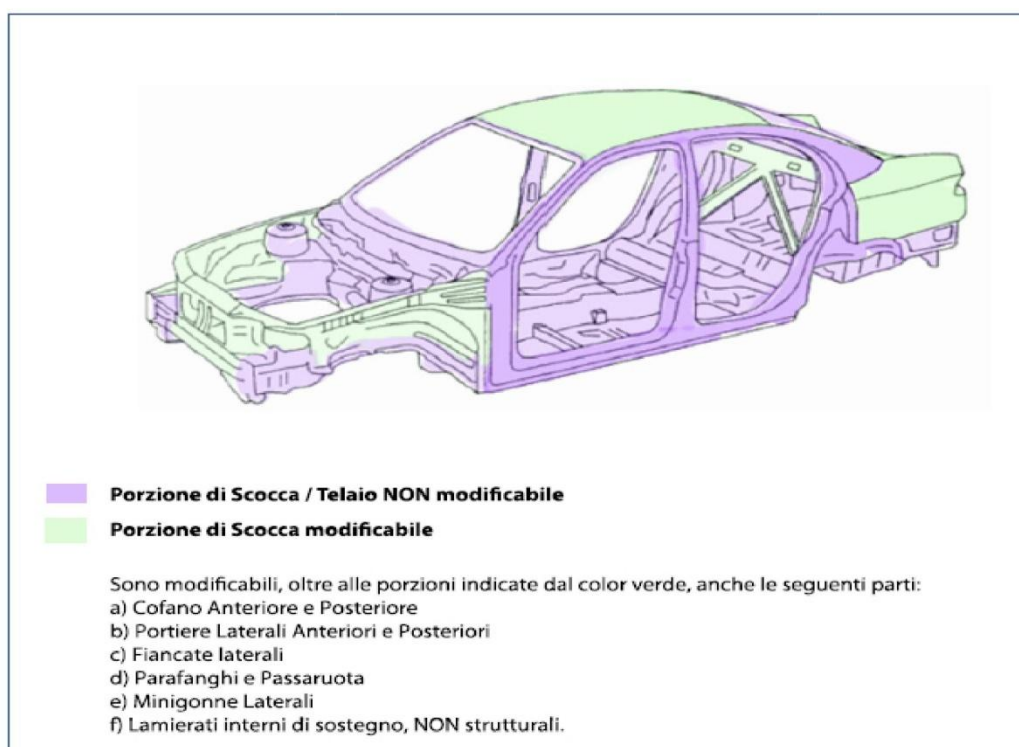
Sedili monoscocca e cinture almeno 4 punti obbligatorie ed omologate.

In caso di modifiche alla paratia tra abitacolo e motore deve essere ripristinata in maniera efficiente.

Per tutto ciò che non è menzionato in questa sezione fanno fede i limiti imposti dal regolamento E1 Italia come da schema grafico “nota tecnica vetture e1”

Nota tecnica per le vetture E1

Il rilascio del passaporto per le vetture di categoria I gruppo E1 deve obbligatoriamente prevedere la conformità a quanto riportato nello schema seguente.



Per le vetture esistenti, munite di passaporto E1, si concede il termine fino al 31/12/2018 per l'adeguamento. In mancanza di questo adempimento nel 2019 verranno trasferite d' ufficio nella categoria E2SH.

-Aero:

La rigidità ed il metodo di fissaggio dei componenti aero verrà controllato accuratamente durante le verifiche tecniche e se risulta essere inappropriato il veicolo non potrà correre fino a quando verrà sistemato per essere approvato dal direttore tecnico.

Aerodinamica attiva incluso qualsiasi componente attuato o mosso idraulicamente o elettronicamente non è permessa in nessuna classe.

Tutte le misurazioni hanno una tolleranza di +/-3mm per permettere l'inaccuratezza della misurazione a mano e l'espansione termica.

Le seguenti modifiche sono permesse in classe **Extreme**:

Fondo piatto permesso in classe **Extreme**. Il fondo piatto non può essere parte della monoscocca strutturale. Il fondo piatto deve essere FISSO.

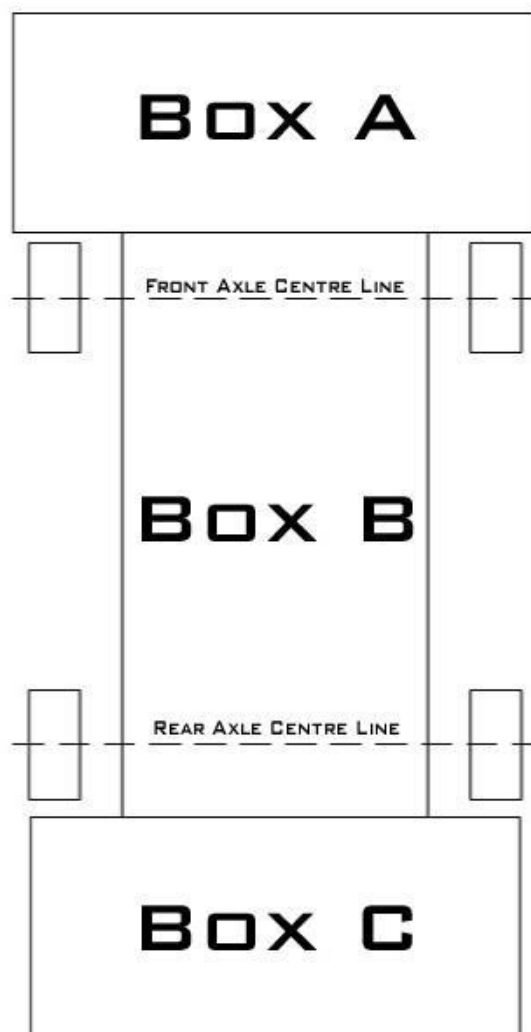
Ogni aiuto aerodinamico deve essere fissato entro la linea illustrata nel Disegno 2 e inoltre:

BOX A Ogni elemento aerodinamico situato anteriormente non può andare oltre 300mm in avanti e 475mm lateralmente di ciascun lato della carrozzeria OEM. Inoltre non può essere più alto del punto più alto del cofano OEM.

BOX B Ogni elemento aerodinamico (minigonna) situato tra la sezione anteriore (BOX A) e posteriore (BOX B) non può estendersi lateralmente oltre la larghezza massima vettura consentita.

BOX C Ogni elemento aerodinamico situato posteriormente non può andare oltre 300mm indietro e 150mm lateralmente di ciascun lato della carrozzeria OEM. Inoltre non può essere più alto di 250mm oltre il punto più alto del tetto OEM.

Disegno 2

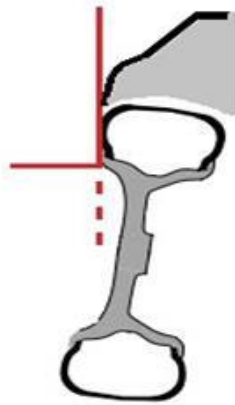


-Pneumatici: La tipologia di pneumatico utilizzato è libera ma legata al peso minimo vettura secondo la seguente tabella:

Misura max.	4WD	RWD	FWD
315	Oltre 1100 kg	Oltre 1050 kg	Oltre 1000 kg
285	Da 1001 a 1100 kg	Da 951 a 1050 kg	Da 901 a 1000 kg
275	Da 901 a 1000 kg	Da 851 a 950 kg	Da 801 a 900 kg
265	Da 801 a 900 kg	Da 751 a 850 kg	Da 701 a 800 kg
255	Sino a 800 kg	Sino a 750 kg	Sino a 700 kg

Ogni ruota e gomma deve essere fittata in modo tale che la parte superiore della gomma fino alla flangia sopra al centro mozzo ruota sia entro il perimetro della vettura quando visto verticalmente da sopra. Vedi Disegno 1.

Disegno 1



-Motore:

La tipologia di motore utilizzata è libera.

Poli batteria devono essere ben coperti e protetti.

Tutto ciò che è alloggiato all'interno dell'abitacolo vettura deve essere protetto e coperto in maniera consona e nel caso di passaggi liquidi infiammabili deve essere protetto in maniera stagna.

-Benzina:

Libera.

-Cambio:

Libero.

-Assetto:

Assetto libero. La vettura deve avere un'altezza da terra in ogni sua parte, eccezion fatta per lo scarico, di 5 cm.

-2.4 Proto

Classe dedicata a vetture con telaio tubolare non consone alla partecipazione nelle classi "standard" come prototipi, Kit car, vetture motorizzate con motori moto, Hypercar. Classe che partecipa a classifica assoluta generale dedicata anche a questi modelli di vetture. Non partecipano alla classifica assoluta dedicata alle vetture da "Time Attack".

Obblighi:

Casco omologato obbligatorio. Vietato l'uso di caschi Jet o cross. Il casco deve essere chiuso ed omologato.

Obbligatorio per tutti i partecipanti almeno estintore brandeggiabile omologato.

-Carrozzeria:

Libera

Sedili monoscocca e cinture almeno 4 punti omologate obbligatorie.

L'impianto luci può essere rimosso nei modelli "racing" ma deve essere presente impianto stop e luci posteriori oltre a luci ingombro efficaci e funzionanti.

-Peso minimo e pneumatici consentiti:

Consultare organizzatore per peso minimo e pneumatici consentiti a seconda delle classi create per queste tipologie di vetture.

-Motore, benzina, cambio, assetto:

Liberi

2.5 Historic:

Sono ammesse a questa classifica aggiuntiva e speciale tutte le vetture, stradali e racing con gomma libera, prodotte sino a l 1989.

-Classi: L'organizzatore mette a disposizione 3 classi: sino a 1600cc, sino a 2000cc, oltre 2000cc (vetture turbo cilindrata per 1.7) che verranno aperte con minimo 5 partecipanti iscritti al campionato. Tutti in ogni caso parteciperanno alla classifica assoluta.

Tutti i partecipanti di queste classi che rispettino il regolamento della serie " principale" risulteranno in entrambe le classifiche. In ogni caso restano valdi criteri di sicurezza riportati nelle classi della serie principale.

-APPENDICE PNEUMATICI CONSENTITI CLASSI STREET E LIMITED:

Nankang AR1 e Yokohama 052 o ad08r (acquistabili entrambe presso il nostro shop), toyo r888r, Kumho v70a miscela dura e media, Avon zzr miscela dura e media, Federal fz201 media e soft, Pirelli trofeo, dunlop sport maxx race, Michelin sportcup2 , uhp e stradali tutte.

-Supercar: Libera purchè street legal.

3.0 Obblighi del partecipante:

I partecipanti alla nostra attività hanno i seguenti obblighi inderogabili:

Posizionare **unicamente** il fascione ufficiale sul parabrezza anteriore e posizionare porta sponsor laterali sulla vettura nella posizione richiesta dall'organizzatore.

Si impegnano a non avere mai atteggiamenti ed a non fare affermazioni che possano ledere l'immagine del campionato ma bensì a risolvere eventuali problematiche che possano proporsi nelle sedi adatte e direttamente con l'organizzatore .

Si impegnano ad essere sempre inclusivi in ogni sede ed anche con nuovi partecipanti che possano commettere errori derivanti dalla poca esperienza e se è caso rivolgersi

direttamente all' organizzatore per risolvere eventuali problemi che ne richiedano il coinvolgimento.

La non osservanza delle precedenti regole comporterà l'esclusione immediata dal campionato.

Resta inteso che TUTTO CIO' CHE NON E' MENZIONATO SU QUESTO REGOLAMENTO E' PROIBITO salvo accordi diversi con l organizzatore.

Firma Partecipante

.....